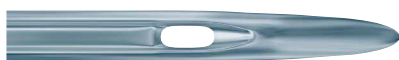




Punte taglienti - Aghi per lavori su pellame e altri materiali



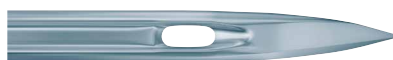
Punta a pala "S"



Punta a diamante "DI"



Punta a perla "P"



Tagliente a destra
Punta a rombo "VR"



Punta destra per pelle "LR"



Punta rotonda con piccolo
tagliente triangolare "SD1"



Punta destra per pelle,
molto larga "LBR"



Mezza punta triangolare "DH"



Punta sinistra per pelle "LL"



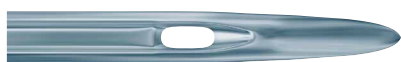
Punta triangolare "D"



SCHMETZ

Punte taglienti - aghi per lavori su pellame e altri materiali

Punta a pala "S" o "N CR"



Prodotto: Punta tagliente per incisione a forma di diamante. La punta incide il materiale in senso perpendicolare rispetto alla direzione di infilatura.

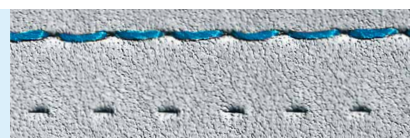
Risultato: una linea di cucitura molto diritta

Simbolo della punta:



Direzione di infilatura

Tipo di cucitura:



Materiali:

adatta per tutti i tipi di pellame

Applicazioni:

- Produzione di calzature

- Produzione di borse, valigie etc. con cucitura ornamentale grossolana
- Produzione di cinture e bretelle
- Produzione di sedili per autovetture

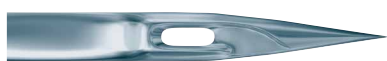
Punta a perla "P" o "NW"



Punta a perla "PCL"



Punta a perla "PCR"

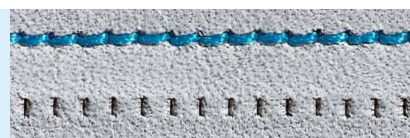


Simbolo della punta:



Direzione di infilatura

Tipo di cucitura:



Materiali:

adatta per tutti i tipi di pellame

Applicazioni:

- Produzione di calzature
- Produzione di borse, valigie, accessori
- Produzione di sedili per autovetture

della punta con uscita laterale e quindi non viene più trascinato sopra il bordo della cruna o sul tagliente e non subisce danni.

CL: Scanalatura della punta con uscita a sinistra per crochet posizionati a destra dell'ago

Caratteristiche:

Grazie al sistema della scanalatura SCHMETZ, durante il movimento che l'ago compie per risalire dal materiale, il filo si posa nella scanalatura

CR: Scanalatura della punta con uscita a destra per crochet posizionati a sinistra dell'ago. Viene utilizzato in particolare come ago di sinistra nelle macchine a doppio ago

Punta destra per pelle "LR" o "R TW"



Prodotto: Punta tagliente per incisione a forma di diamante. La punta incide il materiale con un angolo di 45° rispetto alla direzione di cucitura.

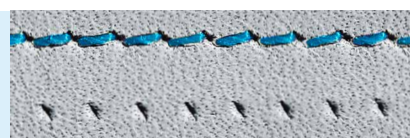
Risultato: una cucitura decorativa leggermente inclinata verso sinistra

Simbolo della punta:



Direzione di infilatura

Tipo di cucitura:



Materiali:

adatta per tutti i tipi di pellame

Applicazioni:

- Abbigliamento
- Produzione di calzature

- Produzione di borse, valigie
- Produzione di sedili per autovetture

Caratteristiche:

L'ago migliore in assoluto per le cuciture decorative

Punta destra per pelle, molto larga "LBR"



Prodotto: Punta tagliente per incisione a forma di diamante. La punta incide il materiale con un angolo di 45° rispetto alla direzione di infilatura e con un taglio al di sopra del diametro dello stelo.

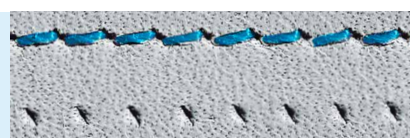
Risultato: una cucitura decorativa inclinata verso sinistra, in rilievo

Simbolo della punta:



Direzione di infilatura

Tipo di cucitura:



Materiali:

adatta per tutti i tipi di pellame

Applicazioni:

- Abbigliamento
- Produzione di borse, valigie
- Realizzazione di imbottiture

Caratteristiche:

ideale per cuciture decorative che caratterizzano il design del prodotto

Punte taglienti - aghi per lavori su pellame e altri materiali

Punta sinistra per pelle "LL" o "TW"



Punta sinistra per pelle "LLCR"



Prodotto: Punta tagliente per incisione a forma di diamante. La punta incide il materiale con un angolo di 135° rispetto alla direzione di cucitura.

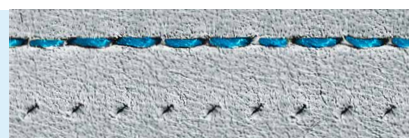
Risultato: punti leggermente rientrati, cucitura dritta

Simbolo della punta:



Direzione di infilatura

Tipo di cucitura:



Materiali:

adatta per tutti i tipi di pellame

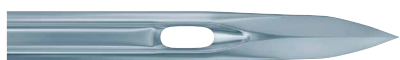
Applicazioni:

Punta LL:

- Produzione di calzature
- Produzione di borse, valigie
- Particolarmente adatta per riparazioni di calzature

Punta LLCR: Nella produzione di calzature, per ottenere lo stesso tipo di cucitura con crochet posizionati a sinistra dell'ago così come con la punta LR con crochet posizionati a destra dell'ago.

Punta a diamante "DI" o "DIA"



Prodotto: Punta tagliente per incisione a forma di diamante. L'incisione centrata è perpendicolare rispetto alla direzione di cucitura. Il tipo di cucitura corrisponde a quello della punta a pala (punta S), tuttavia i quattro bordi taglienti della punta DI consentono di penetrare più facilmente in materiali pesanti e duri.

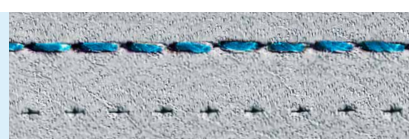
Risultato: una cucitura molto dritta, con punti rientrati

Simbolo della punta:



Direzione di infilatura

Tipo di cucitura:



Materiali:

adatta per pellame pesante, duro e secco

Applicazioni:

- Produzione di calzature
- Produzione di borse, valigie

Caratteristiche:

- Cucitura finale assolutamente precisa e pulita
- Posizione corretta dell'ago durante l'incisione
- Nessuna deviazione dell'ago

Tagliente a destra punta a rombo "VR" o "R TW SP"



Prodotto: Punta tagliente per incisione a forma di diamante. La punta incide il materiale con un angolo di 45° rispetto alla direzione di cucitura.

Risultato: una cucitura leggermente inclinata verso sinistra

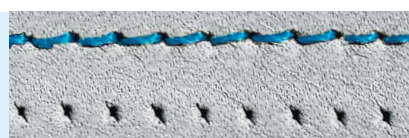
Migliore capacità di taglio rispetto a punte simili per pelle con tagliente a destra (punta LR)

Simbolo della punta:



Direzione di infilatura

Tipo di cucitura:



Materiali:

adatta per pellame duro e secco

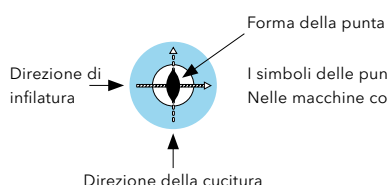
Caratteristiche:

I quattro bordi taglienti assicurano

- la corretta posizione dell'ago quando incide il materiale
- e l'assenza di qualsiasi deviazione dell'ago.

Applicazioni:

- Produzione di calzature
- Produzione di borse, valigie



I simboli delle punte e i diversi tipi di cucitura mostrati si riferiscono ad aghi con infilatura laterale. Nelle macchine con infilatura dell'ago dalla parte anteriore si ottiene un tipo diverso di cucitura.

Punta rotonda con piccolo tagliente triangolare "SD1" o "TRI TIP"



Prodotto: Punta rotonda per un'incisione molto piccola di forma triangolare. Il piccolo tagliente triangolare taglia il 10% circa del foro per il punto, il restante 90% viene allargato dalla punta rotonda a forma di cono (punta R).

Risultato: una cucitura dritta

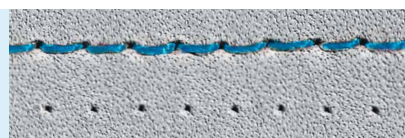
- Una cucitura finale pulita
- Posizione corretta dell'ago durante l'incisione e deviazione dell'ago ridotta rispetto all'uso di una punta rotonda (punta R)
- Incisione ridotta rispetto all'uso di una punta tagliente

Simbolo della punta:



Direzione di infilatura

Tipo di cucitura:



Materiali:

- Per pellame sottile
- Per abbigliamento in pelle e similpelle
- Per materiali da tomaia sottili e sintetici
- Per materiali rivestiti in PVC/PUR, ad es. teloni, tende, tovaglie cerate

Applicazioni:

- Cuciture su pellame
- Lavori su materiali sintetici
- Lavori su fibre dure e pellicole

Caratteristiche:

Cucitura in più direzioni: nella cucitura in più direzioni (macchine da cucire automatiche) la posizione dei punti rimane invariata in tutte le direzioni.

Mezza punta triangolare "DH"



Prodotto: Punta tagliente per incisione triangolare; più piccola rispetto alla punta D.

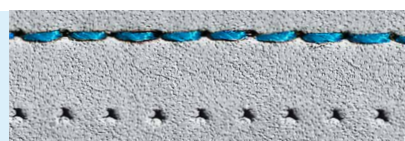
Risultato: una cucitura dritta

Simbolo della punta:



Direzione di infilatura

Tipo di cucitura:



Materiali:

- per tessuti composti, ad es. materiale accoppiato a profili in materiale sintetico
- Per profili in materiale sintetico
- Per cartone pressato
- Per tessuti per teloni
- Per tessuti per tende

Applicazioni:

- Cucitura di imbottiture
- Realizzazione di interni per mezzi di trasporto
- Produzione di teloni, tende, tende per esterni

Punta triangolare "D" o "TRI"



Prodotto: Punta tagliente per incisione a forma di diamante.

Risultato: una cucitura dritta

Simbolo della punta:



Direzione di infilatura

Tipo di cucitura:



Materiali:

adatta per pellame duro e secco

Applicazioni:

- Produzione di calzature, in particolare per calzature robuste (scarpe antinfortunistiche)
- Cucitura di imbottiture
- Lavori su materiali sintetici, cartone, cartone pressato duro, carta

Caratteristiche:


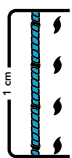
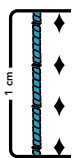




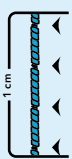
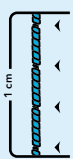
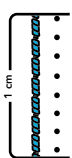
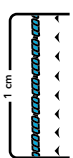

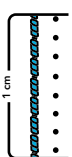
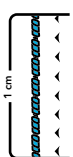
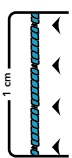
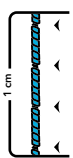
Massima capacità di taglio di tutti i taglienti

Selezione della forma della punta:

L'applicazione e il tipo di cucitura che si desidera ottenere sono determinanti per la forma della punta.

Nota:

I diversi tipi di cucitura si riferiscono ad aghi per i quali è prevista l'infilatura laterale. Considerare che possono cambiare notevolmente nelle macchine con infilatura dell'ago dalla parte anteriore.

Applicazioni	Tipo di cucitura	Forma della punta
Cuciture molto resistenti Cuciture decorative precise		P Punta a perla PCL Punta a perla con uscita scanalatura a sinistra PCR Punta a perla con uscita scanalatura a destra
Impunture normali Cuciture decorative grossolane Cuciture molto dritte	 	S Punta a pala DI Punta a diamante
Cuciture decorative (cuciture decorative/impunture)	  	LR Punta destra per pelle VR Punta a rombo tagliente a destra LBR Punta destra per pelle, molto larga
Cuciture molto dritte		LL Punta sinistra per pelle
Imbastiture/impunture Cuciture trasversali	 	D Punta triangolare DH Mezza punta triangolare
Ricami Particolari, ad es. applicazioni	 	R Punta rotonda normale SD1 Punta rotonda con piccolo tagliente triangolare
Cuciture in più direzioni		SD1 Punta rotonda con piccolo tagliente triangolare
Combinazioni di materiali, tessuti composti - Abbigliamento	 	R Punta rotonda normale SD1 Punta rotonda con piccolo tagliente triangolare
- Settore tecnico	 	D Punta triangolare DH Mezza punta triangolare

Selezione dello spessore dell'ago:

Tenere presenti due criteri essenziali:

1. Applicazione/ filo da cucito

L'applicazione e il filo da cucito selezionato (tipo e sottigliezza) determinano lo spessore dell'ago.

2. Materiale e caratteristiche del materiale

Quanto più è spesso e duro il materiale da cucire, tanto più deve essere spesso anche l'ago.

Filamento continuo

Applicazioni	Poliamide 6.6 (nylon)				Poliestere			
	Sottigliezza del filo No*	tex*	Spessore dell'ago NM	SIZE	Sottigliezza del filo No*	tex*	Spessore dell'ago NM	SIZE
Imbastitura cuciture decorative	4	750	280-330	28-30	4	750	250-300	27-29
	5	600	250-300	27-29	5	600	250-280	27-28
	6	500	230-250	26-27	6	500	230-250	26-27
	7	429	230-250	26-27	7	429	200-230	25-26
	8/9	375/333	200-250	25-27	8/9	375/333	180-200	24-25
Impunture grosse	10/11	300/273	160-230	23-26	10/11	300/273	140-180	22-24
	12	250	160-230	23-26	12	250	140-180	22-24
	13	231	160-200	23-25	13/14	231/214	130-160	21-23
	15	200	160-180	23-24	15	200	125-140	20-22
	18	167	120-130	19-21	18	167	120-130	19-21
	20	150	120-160	19-23	20	150	110-130	18-21
	24/25	125/120	100-110	16-18	24/25	125/120	100-110	16-18
medie	30	100	100-140	16-22	30	100	100-110	16-18
	40	75	100-120	16-19	40	75	100-110	16-18
	50	60	90-100	14-16	50	60	90-100	14-16
	60	50	80-100	12-16	60	50	80-90	12-14
	70	43	75-80	11-12	70	43	75-80	11-12
Punti stretti/ in rilievo per cuciture	80-90	38/33	70-90	10-14	80/90	38/33	70-80	10-12
	40	75	100-120	16-19	40	75	100-110	16-18
	60	50	80-100	12-16	60	50	80-90	12-14
	80/90	38/33	70-90	10-14	80/90	38/33	70-80	10-12
				100	30	65-70	9-10	

Nota SCHMETZ:

Le tabelle includono solo i fili da cucito più comuni. I fili in cotone, i fili di seta e quelli da ricamo non vengono considerati in questa tabella per offrire una maggiore chiarezza.

Per domande specifiche sui vari fili da cucito rivolgersi al rispettivo produttore.

* No = Numero sull'etichetta

tex = indicazione della sottigliezza in g/1000 m
(ad es. 75 tex = 1000 m di filo pesano 75 g)

Core Spun

Applicazioni	Poliestere/cotone				Poliestere/poliestere				
	Sottigliezza del filo No*	tex*	Spessore dell'ago NM	SIZE	Sottigliezza del filo No*	tex*	Spessore dell'ago NM	SIZE	
Imbastitura cuciture decorative	4	750	230-280	26-28					
	5	600	180-250	24-27					
	6	500	180-200	24-25					
	8	375	180-200	24-25	8	375	160-200	23-25	
Impunture grosse	12	250	160-180	23-24	12	250	140-180	22-24	
	15	200	140-160	22-23					
	20	150	140-160	22-23	20	150	120-160	19-23	
	24	125	130-160	21-23					
	25	120	120-140	19-22	25	120	110-140	18-22	
	28	107	120-140	19-22					
	30	100	120-140	19-22	30	100	110-130	18-21	
	35/36	86/83	110-130	18-21	35/36	86/83	100-120	16-19	
	medie	40	75	100-120	16-19	40	75	100-110	16-18
		50	60	100-110	16-18	50	60	90-100	14-16
60/75		50/40	90-100	14-16	60/75	50/40	90-100	14-16	
80		38	90-100	14-16	80	38	80-90	12-14	
90		33	80-90	12-14					
100		30	80-90	12-14	100	30	70-90	10-14	
Punti stretti/ in rilievo per cuciture	40	75	100-120	16-19	40	75	100-110	16-18	
	60/75	50/40	90-100	14-16	60/75	50/40	90-100	14-16	
	80	38	90-100	14-16	80	38	80-90	12-14	

Per ulteriori informazioni sulle punte taglienti contattare:

FERD. SCHMETZ GMBH, Im Stoecken 5, 72458 Albstadt, Germania

Tel. +49 (0)7431 / 10-3555, Fax +49 (0)7431 / 10-3542, service@schmetz.com, www.schmetz.com